

2023 绿色海南 创意自贸

海南外事好礼征集大赛

GREEN HAINAN, A CREATIVE FTP
HAINAN FOREIGN AFFAIRS GIFT
SOLICITATION AND DESIGN COMPETITION

指导手册

GREEN HAINAN
A CREATIVE FTP



| 大赛统一标识

标识文件另附，实物类产品外包装及设计类产品设计、排版中均需体现该标识。

海南外事好礼

———— HAINAN FOREIGN AFFAIRS GIFT ————

目录

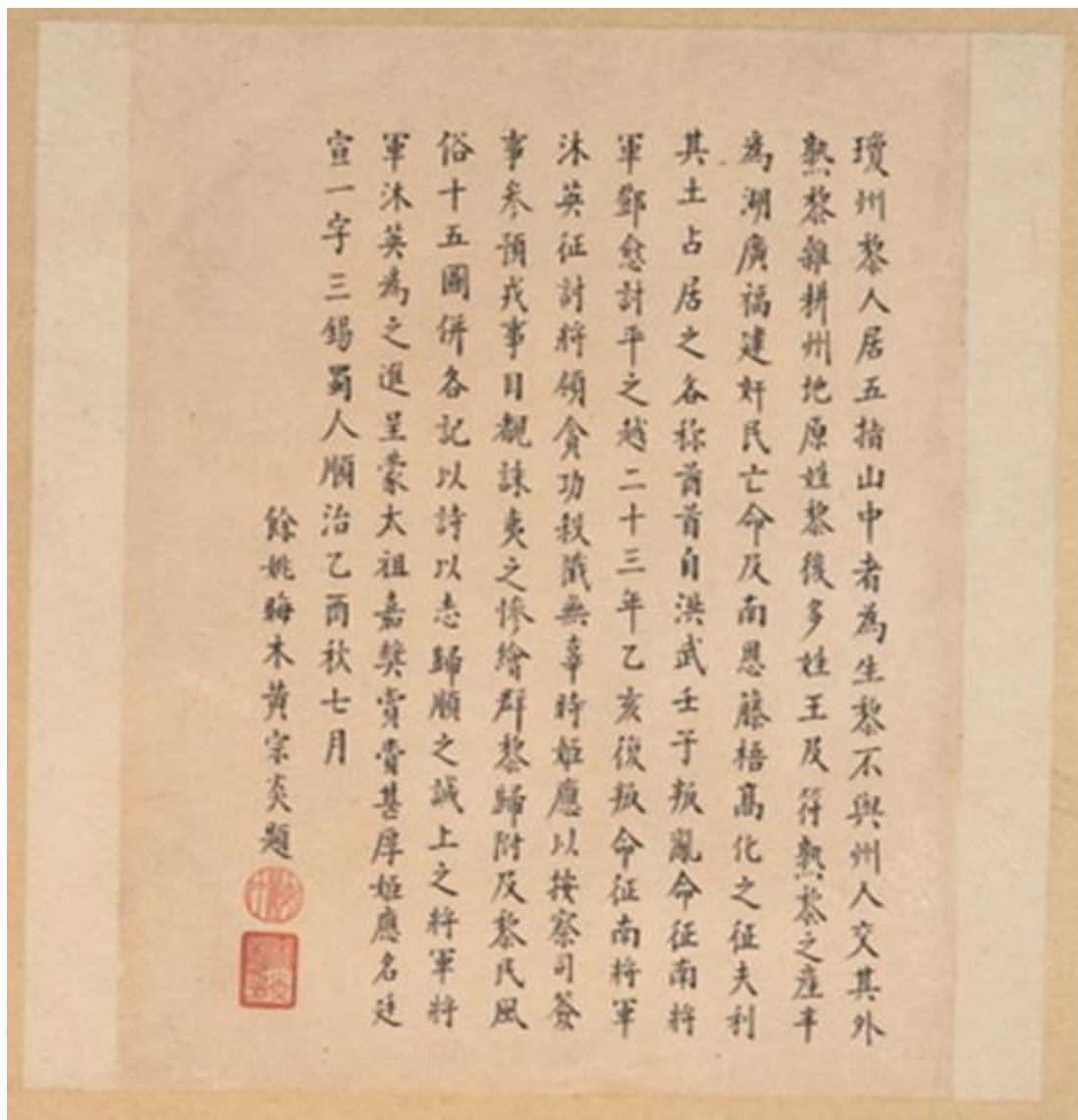
- 海南地方文化 (海南省博物馆主题)
- 海南非遗文化
- 海南市县旅游资源
- 海南市县代表性好礼元素



The background is a solid green color. In the bottom left corner, there is a stylized city skyline composed of various building outlines in a light green color. A thick, wavy blue line runs across the bottom of the image, starting from the left and curving towards the right. Another similar wavy blue line is located in the top right corner. The main title is centered on the right side of the image.

海南地方文化

(海南省博物馆主题)



《琼黎风俗图》册

清代，纸本设色，纵46厘米，横74厘米。

此册描绘的是海南岛黎族原住民的生产、生活情景。共15开，均为右图左题，分别是：“建屋”“纺织”“耕种”“对歌”“嫁娶”“聚会”“跳鬼”“取香”“采藤”“放排”“传信”“贸易”“渡河”“谈判”“渔猎”等。

图中人物线条简练，色彩鲜明又多用原色，注意色调的和谐统一；山石背景用青绿法，勾勒填色，渲染的整体恰到好处。

邓廷宣，画史无考。



黎人擇地建屋廬止一間男女同處一二年間
 地瘠力薄棄而他徙其屋形似覆舟或茅或葵
 或藤葉被之門皆倚脊而開穴其傍以為牖屋
 內架木為欄橫鋪竹木去地三四尺不等名有
 高欄低欄之分而製無異上居男婦下畜鷄豚
 生煎黎類如此稍異者煎黎屋內用欄通鋪前
 後厨灶寢處並在欄上生黎則欄在屋後前為
 地。下挖窟列三石以置釜席地炊煮唯於欄
 上寢處此其大畧也

舟居非水類鳩方人物差分上下林報典
 有巢民識得漸來棟宇認虞唐

燕江鄧廷宣



《建屋》



黎地不產棉絨不請委桑無紡車機杼之製惟
 採木棉樹之實取其棉以竹弓彈為絨足紐手
 引為線染為紅黑等色襪以麻及典外取兔換練
 絨織為布名曰吉貝或擘山麻紐線織布搥樹
 皮汁染為皂色以五色絨襪繡其上名曰黎布
 織布之法襪其經之兩端各用小圓木一條貫
 之長出布濶之外一端以繩繫圓木而圍於腰
 間以雙足踏圓木兩傍而伸之於是加緯焉以
 漸移其木而成疋亦不可謂不巧也

不峇吞桑不種棉織來吉貝錦文連
 共傳黎婦今多巧遠近珠崖入漢年

《纺织》



女弄鼻箫男嗜琴百年同穴
 為知音閨闈亦有和聲應沐
 浴周南取次深

黎人婚每六礼每於春夏之交男女去深山曠
 野間男彈嘴琴女弄鼻箫迭唱黎歌恬意相投
 贈答多者為知音即訂偶其鼻箫截竹為筒
 末二孔以手拈之就鼻以吸作聲嘴琴用銅為
 之長四寸許寬約三寸中鑿成小舌以口含銅
 以手撥舌鏗々然也

姬應廷宣

《对歌》



男女自相悅慕之後男隨託媒持絨線登女門女
 于親手承接謂之結繩議定牛若干隻吉貝若干
 件先以檣柳訂婚隨備牛酒吉貝等物至女家領
 繡面之式女家會親屬女伴以刀刺女半面為紋
 涅以靛女面經繡則見者遂不敢犯矣二三日後
 男家姑嫜携男至女家女父母令女蒙被而出男
 即負女於背女眷屬自後擁之而歸稱貪富出吉
 貝多少為養其男納婦後即另洞以居云

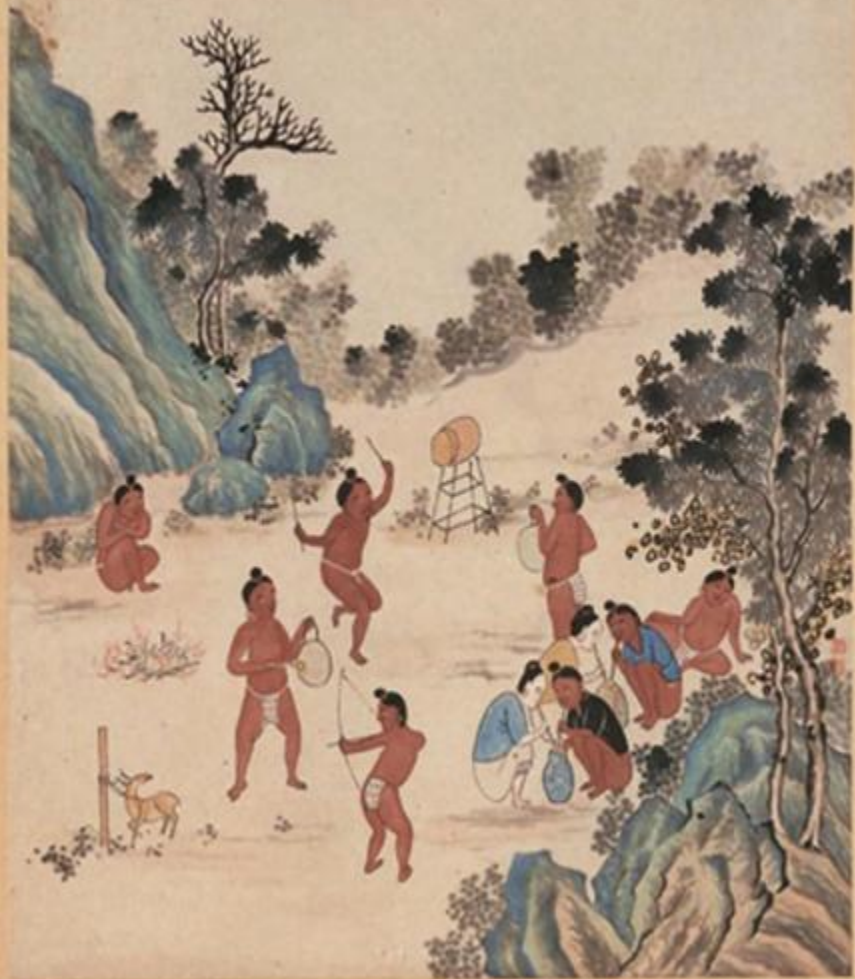
繩結明牽月下絲檣柳吉貝

洞風宜新娘繡面新郎背玉

會園中亦一奇



《嫁娶》



播黍汙樽甘未遙酒狂踏鼓自陶：癡
黎本識尊親義教庶歌甜樂 聖朝

黎人每序每于十月後插熟作法相聚合或
選族記書事名乃作親家亦孝慈正飲揮空地置
俗鼓舞寧所畜牛羊雞鴨犬豕之類而室之男女
席地而坐飲以竹筒就鐸石吸互相接潤盡舞乃
節節鼓吹銅角擊銅鼓為樂或以木為架置鼓其
上一人鳴鉦路者歛口謂之踏鼓居平款者款成
類以木自煎釜取合或以手捻或團而合無碗者
為生黎更不知烹宰惟取牲畜用箭射死不去毛
不剖腥燥以茅柴就保刀割合器四皆柳殼或刺
木乃之猶有大古之意焉

鄭廷宣

《聚會》



黎人無醫藥病惟跳鬼數十人
為羣擊鼓鳴鉦跳舞呼號或取
雄鷄紅色者割之見血用祈禱
謂之割鷄海南俗多類此唯黎
人為尤尚云

三錫廷宣

病不知醫但識神割鷄跳鬼
意識朕看來却免庸醫誤常
得并平作壽民

《跳鬼》



沉水香孕結古樹腹中生深山之內或隱或現其雲異
 不可測似不歎為人知者識香者名為香仔數十為羣
 搏巢於山谷間相率祈禱山神分行採購紀虎豹觸蛇
 他殆所不免及獲香樹其立根在幹在枝外不能先香
 仔以斧敲其根而聽之即知其結於何處破樹而取焉
 其訣不可得而傳又若天生此種不使香之終於埋沒
 也然樹必百年而始結又百年而始成雖天地不愛其
 寶而取之無盡亦生之不易窮香之難得有由然也

百歲深巖老樹根敲根根詳

聽水沉石太平神嶺懷久

數出名香貢

九陶



《取香》



黎生黃白二種藤產於石巖之上
 長數丈外販造寮其中僱黎人採
 取黎之無業者競趨之黎內生產
 藤為最饒每歲運至海口分販各
 省均賴其用利亦溥矣

五指山中茂產藤質黎割刮
 苦辛能鳳城春陌鞭神駿
 三夫藤經萬里曾

三錫宣



《采藤》



楠木苍梨出海南黎人水运
 能语明堂稼秣神靈插陸洵駕
 涛豚復甘

楠木花梨等木可係採取者必產深洞崕巖之上瘴
 毒極惡之鄉外人艱於攀附易至傷生不得不取資
 於黎人每伐一株必經月而成材合衆力推放至於
 山下澗中候洪雨流急始編竹木為筏縛載於上一
 人乘筏隨流而下至溪流陡絕之處則急維身浮水
 前去木因水勢衝下黎如山崩及水勢稍緩復乘出
 黎地常有水急勢重人在水中為木所衝而斃木亦
 隨深沒者亦有木隨水下扛曳不及隨水出海付之
 洪濤者運木固未易二也

《放排》



黎人資食於田取饌於山
其富視牛之多寡不以金
銀為寶惟外客販賣絨線
布疋入黎男婦爭以香藤
等物彼此交易廣潮黠民
常因此致富云

不惜只藤不惜牛廣紗潮布換來收
宜黎浙意衣冠美物入上石粒入縣州

《贸易》



黎中谿水最多每遇大流急数难
 往涉黎人往来山际辄用绝大壺
 覆带於身间至於溪流湍急则使
 手抱之浮水而进虽苦涸者不能
 如其绝挂亦有於山中取竹束作
 一捆藉其浮板夹壺而渡者
 黎母山以险而深艱农作揖逐流
 滋情积性习宜涸渡王政每庙议
 岁扛

楚江岸廷宣



《渡河》



黎人整悍性成用類一言不合輒持弓矢操
 鎗相尚有少可道抑之勢若得悍人從中一
 淘則恬然而解至於紅布纏頭以辨以雞
 羽以角石甲以牛尾為時不色相傳其戰
 之粗末昔年有以此者亦淘而聞而素以
 息爭本不為紅顏結面人
 猶禮義烟匪日生黎仇殺
 少都知官法重如山

三錫室



《谈判》



黎地崇山重疊溪河環繞山數水族草生宜業慕人
 或刺木為舟或編竹為排網罟釣竿隨人所用其
 內地無異亦有佃魚於岸有浮水者板以射射之者
 則入水獲取矣不慮瘴癘則人携一犬縱入深山犬
 吠即知獸之所在瘴癘區之或以考考或以標槍期
 其必得標槍之製以木為絲以鐵為鋒其長如劍而
 最利其考屈木為把刺藤為弦擊木為弓之小於箭
 皆則竹為箭鐵為矢曰考經石勁矢利而準故獵必
 中焉

標槍山中 水射與標槍浮網竿等處一年一正課
 全完并梓 戲言終未有名

丙子中秋前三日

蘇江游庭室



《渔猎》

清代黎族五龙出海图龙被

清代，长176厘米，宽116厘米。

龙被，是黎族织锦艺术的精品，是黎族纺、染、织、绣四大工艺过程中难度最大，文化品味最高，技术最高超的织锦工艺美术品，是黎族进贡历代封建王朝的珍品之一。此龙被为三幅彩锦连缀而成，手工织绣，花纹图案用黄、白、绿、褐等彩色的丝线绣成。“卍”字宽带纹组成矩形画框，把图案分割为主体纹饰与辅助纹饰。主体图案为“五龙出海”图，龙舞沧海，气势恢宏；外圈为喜鹊登梅、平(瓶)安(鹤鹑)富贵等辅助纹饰；上下两头为灵芝、仙草等装饰纹样。





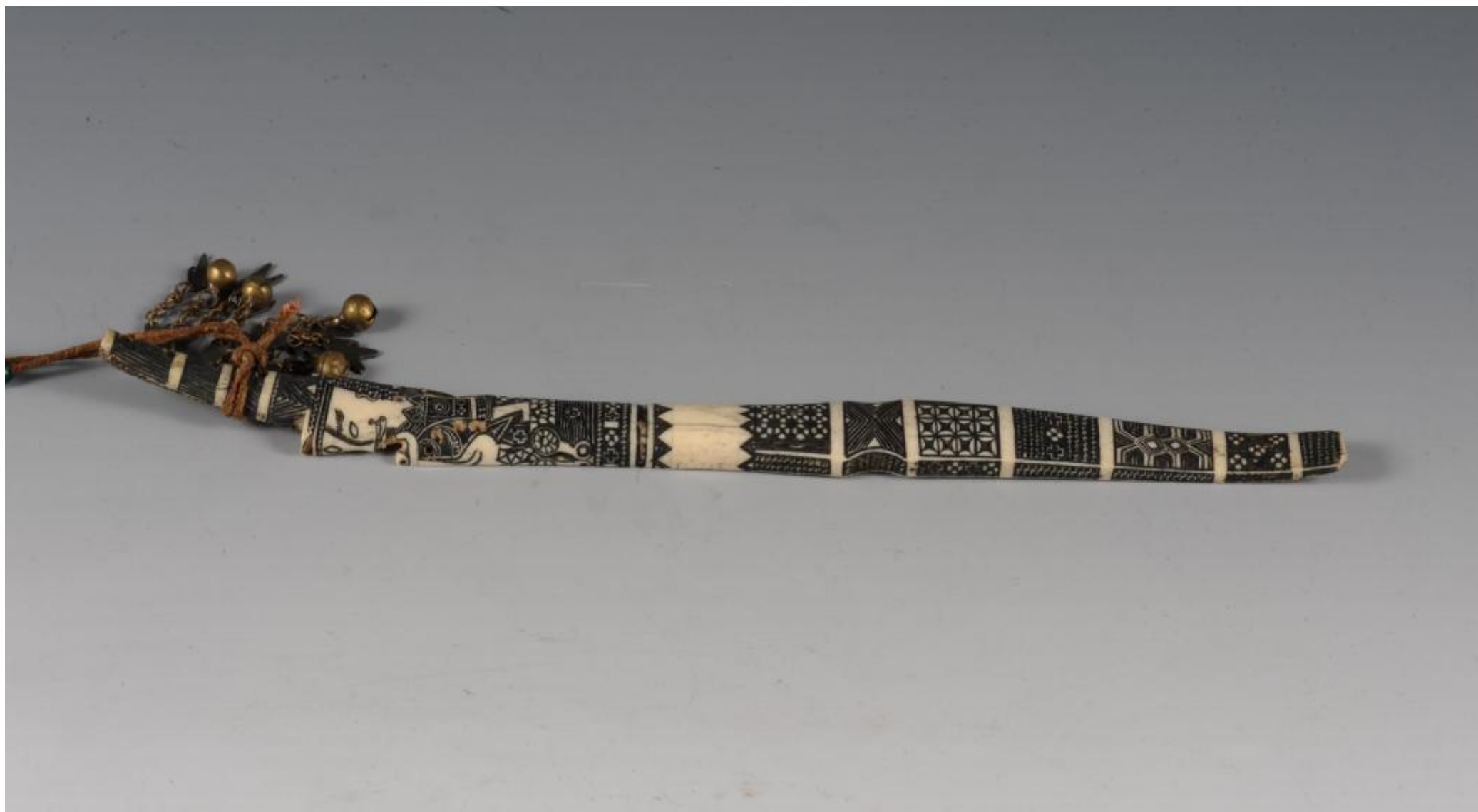


清代黎族人形骨簪

清代，长26cm，宽1.7cm。

是黎族润方言妇女的珍贵头饰，用兽骨或牛骨经过六道工序雕刻而成，为一侧身人形头像，骨簪造型别致，雕刻精细，纹饰精美，文化内涵丰富，为研究黎族的宗教、工艺等历史文化提供了宝贵的实物资料。按照图案内容分为三段：上段为人头顶上佩戴的高帽，边沿打四个小孔，系上珠串、铃铛和流苏为装饰，上雕花草、几何纹等；中段为侧脸人像，人像突出脸部特征：浓眉大眼，鼻如鹰勾，气宇非凡。身体部分稍小，身着盔甲，腰佩宝剑，背上背着装饰华丽的弓弩。下段依曲线变化而分成不同的格。每格所雕的花纹各有不同，有动植物纹、弦纹、水波纹、几何纹等。







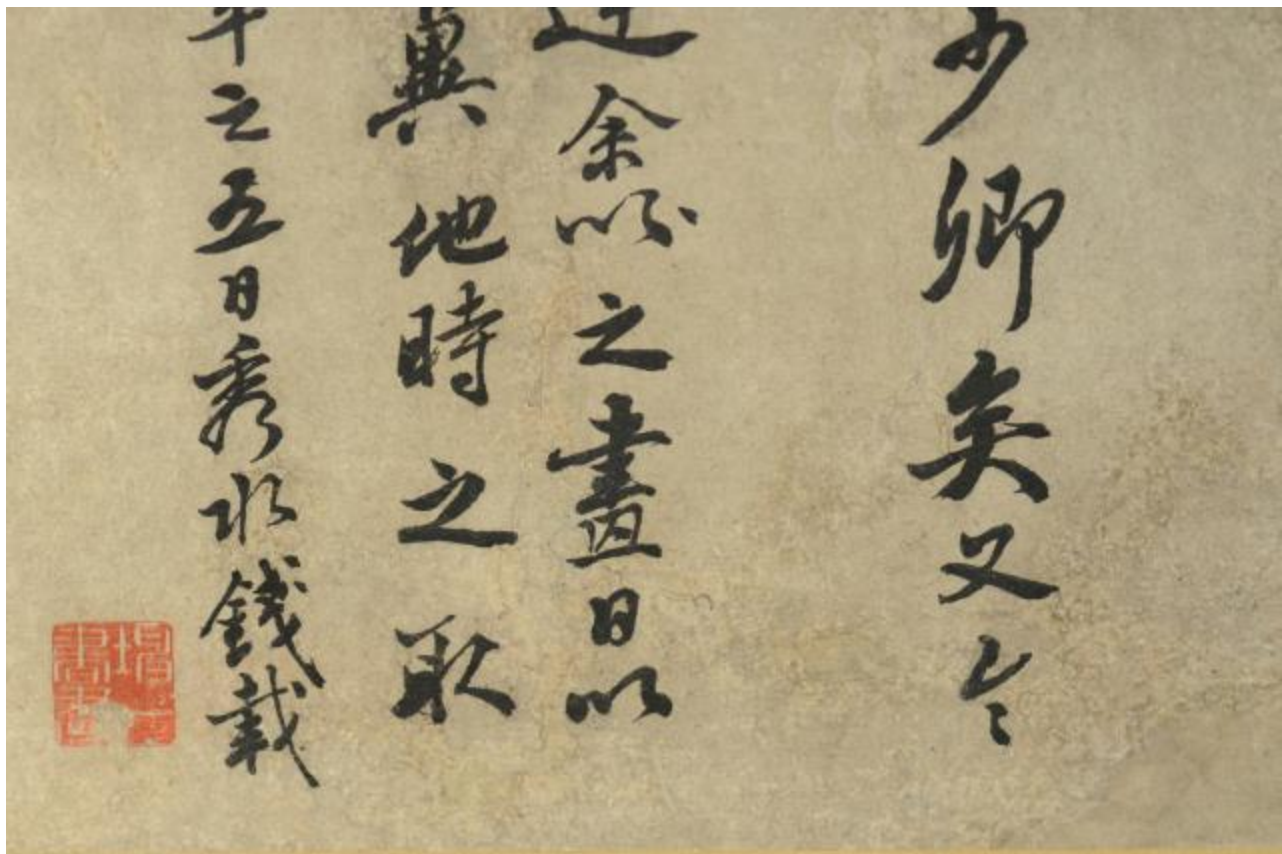




丨 钱载《四季花卉图》卷

清代，纸本，水墨，纵30.4厘米，横708厘米。作者打破时空的局限，在7.08米的长卷上，把桃花、绣球花、玉兰花、兰花、杜鹃花、荷花、水仙、茶花、梅花等十三种四季花卉绘于一幅之中，花卉多以白描勾勒，笔法纵逸，兼有写意、工笔之能。该作物象清新雅逸，神韵生动，为钱氏晚年水墨花卉画的代表作。

钱载（1708-1793年），字坤一，号笥石、抱尊，晚号万松居士、百福老人等，秀水（今浙江嘉兴）人。乾隆十七年（1752年）中进士，官礼部侍郎，学问渊博，品行高洁。工诗，善写生，从学于陈书。游都门，曾得蒋博指点，笔法益进。晚年致仕鬻画。著有《笥石斋集》。





庚寅二月六日又會飲而足
成之以為











右花八種長夏飲

心齋叅議同年寓堂所寫今
日又蒙

召飲則

叅議已承

恩擢太僕寺少卿矣又令

續寫

君之官日以達余心之盡日以
祗用激歲月異地時之取
觀尔已丑嘉平之五日秀水錢載























丨 德化窑白釉仿犀角杯

明代，口径10.6厘米，足径4.3厘米，高6厘米。杯为菱形花口，口沿外撇，深腹，腹壁斜收，下腹呈圆筒状，平底，矮圈足。胎质致密，通身施白釉，釉色温润光洁。外壁一侧贴塑一只小鹿和两枝梅花，杯体另一侧堆贴龙、虎纹。杯底圈足露胎，白晳坚密，细腻均匀。造型新颖，构思巧妙。









宋代青白釉花口凤首瓷壶

宋代，口径6~7.3厘米，足径10.4厘米，高40厘米。

此壶造型是受唐代波斯金银器风格影响而演变来。

口部盛开的四瓣花象征凤冠，凤首上大喙、大眼，长颈渐宽，丰肩圆腹，颈下部有三道凸弦纹，腹部有两道弦纹，凤首后部恰似一束长羽，上飘呈钩状。胎质洁白细腻，釉色白中泛青，晶莹剔透，是宋代景德镇窑青白釉瓷器中的精品。







| 唐代三彩马

唐代，高73.1厘米，长81.3厘米。

马四腿直立于长方形底座之上，通体施棕黑釉，呈自然毛釉斑点，马脸、鬃、尾、四蹄为白色。伸颈昂首，细腰健蹄，两耳竖立，眼睛炯炯有神直视前方。造型精美简洁，栩栩如生，细部处理一丝不苟，如梳理整齐的三朵花式马鬃、有花纹装饰的马头革带等。





清代铜制凤凰熏炉

清代，高36.6厘米，底径13.5厘米，宽25厘米。

铜制凤凰香炉，凤鸟造型独角立于山石之上，颇有气势，古朴典雅。背部盖可打开放入香料，点燃后香气从天鸡口部徐徐升起。凤鸟为凤凰的雏形，振翅以后幻为飞凤，此件香薰铸刻纹饰细腻，造型生动，是古人一件颇有韵味的雅玩。





















非遗技艺

(包含但不限于当前内容, 可自行查找相关资料进行创作)

| 国家级-琼剧

琼剧，又称琼州剧、海南戏，海南省海口市、定安县等地方传统戏剧，是闽南语系的传统地方戏剧之一，国家级非物质文化遗产之一。清代咸丰年间，琼剧在吸纳外来戏曲艺术的基础上逐步发展更新，光绪二十三年（1897）前后，军戏、青楼戏衰落，并入琼剧班，形成文武大班的体制，琼剧中分出文戏老倌和武戏老倌两大系统。民国时琼剧编演文明戏，变革唱腔，向写实靠拢。新中国成立后，琼剧迎来改革发展的新时期，行当体制精简为生、旦、净、丑、末五大行。粗狂质朴是琼剧唱腔的特点，腔由字生、音域宽广。不仅有着优雅舒展的腔调、悠扬宽阔的旋律，且体裁丰富多彩，既有高亢激越，也不乏委婉缠绵。



国家级-海南八音器乐

海南八音器乐是海南器乐的主要品种。它因采用八大类乐器演奏而得名。八大类乐器为：弦、琴、笛、管、箫、笙、锣、鼓、钹。海南俗称的八音包括乐器，乐曲和乐队。海南八音在唐宋代出现雏形，明代已十分成熟。明代海南琼山县（今属海口市）就出了一位熟操八音而闻名京城的音乐家汪浩然，他于成化年间（1465-1487），与其儿子晋京，同选为宫廷乐师，著有《琵琶谱》3卷、《八音摘要》2卷。海南八音器乐在清代就已经盛行，随后流布全海南岛，并随着琼侨的脚步走向东南亚各国。



I 国家级-海南公仔戏

海南公仔戏又称木偶戏、傀儡戏或手托木头戏，是海南省具有地方特色的传统戏曲表演艺术品种之一，为群众所喜闻乐见。因它的产生比海南大剧琼剧还要早，故琼剧艺人称公仔戏艺人为“师兄”。海南公仔戏被列入国家级第二批重点保护名录。





I 国家级-海南椰雕

海南椰雕历史悠久，有“天南贡品”之誉。史料有载，唐代已有椰雕。《琼州府志》载：“唐代李卫公征蛮时，常配一椰杯带于怀中。”椰雕因有鉴毒性能而流行于士大夫阶层，明、清两代，椰雕已被官吏作为珍品进贡朝廷。调查得知，300年前，道富村就有了椰雕工艺厂，上世纪三十年代，海南椰雕已销往南洋群岛和欧洲各国。

I 国家级-十番音乐 (海南八音器乐)

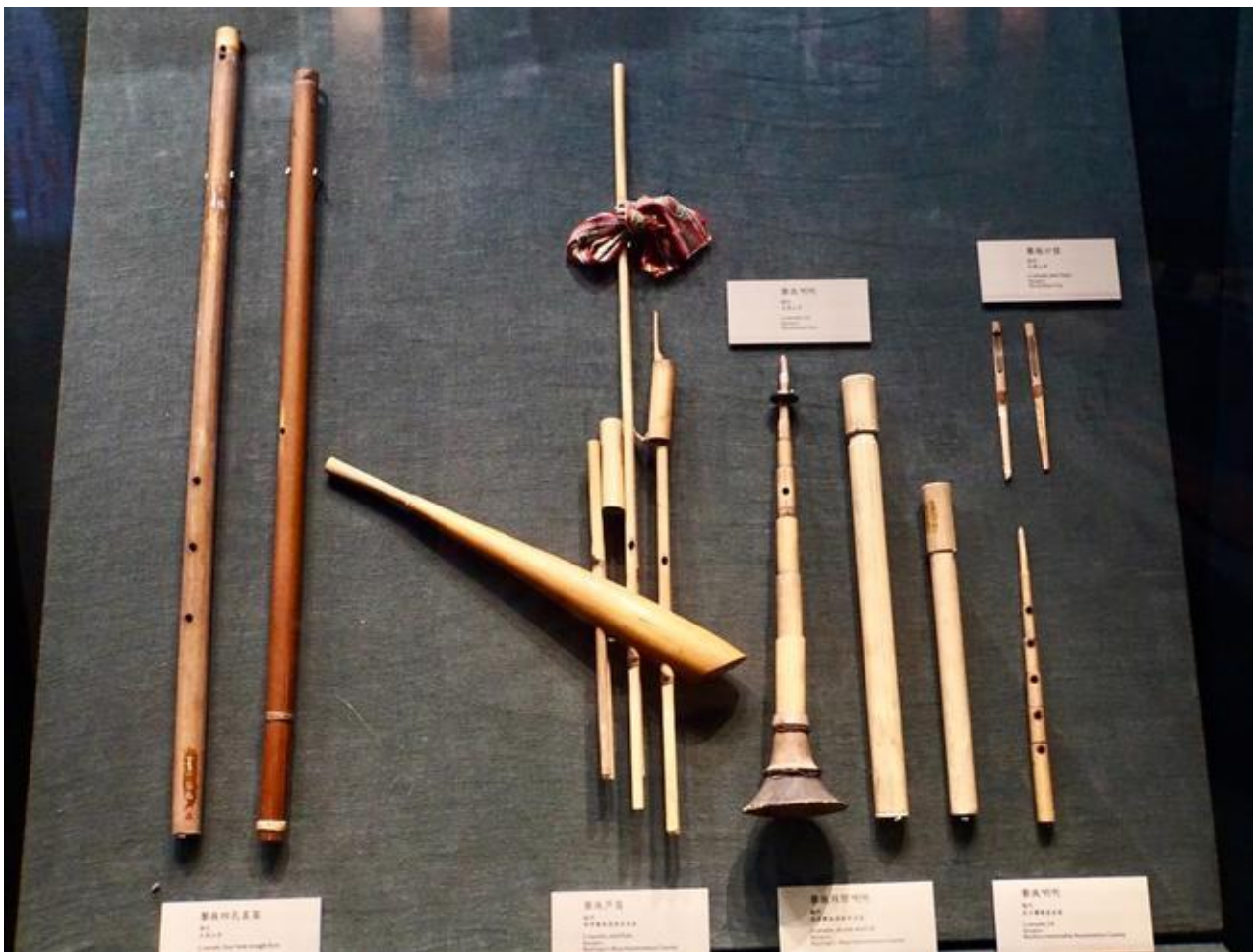
海南八音器乐是海南器乐的主要品种，因采用弦、琴、笛、管、箫、箫、锣、鼓、铙八大类乐器演奏而得名。海南当地俗称所谓八音既包括乐器、乐曲，也包括乐队。海南八音唐宋时期即出现了雏形，至明代已发展得十分成熟。明代海南琼山县音乐家王浩然因熟操八音而闻名京城，成化年间与儿子同被选为宫廷乐师，他为后世留下了《瑟瑟谱》三卷和《八音摘要》二卷。从清代到民国直至新中国成立，这一器乐形式在海南长期盛行不衰。它流布于整个海南岛，并随着琼侨的足迹走向东南亚各国。



I 国家级-黎族竹木器乐

黎族竹木器乐，海南省地区的传统音乐，国家级非物质文化遗产之一。

黎族竹木器乐在清代康乾年间最为盛行，主要流传于海南省中部五指山南麓的黎族聚居区。这一地区常见的黎族传统乐器主要有独木鼓、叮咚木、鼻箫、口弓、唎咧、口拜、洞勺、哗哒等八大件，这些乐器散发着原始社会生活的气息，黎族群众利用大自然中的竹木和畜兽皮等原料手工制作而成，生动体现了当地黎族人民崇尚自然的生活和美学观念。





国家级-黎族打柴舞

黎族打柴舞，国家级非物质文化遗产之一。

打柴舞是黎族民间具有代表性的舞种之一，黎语称“转刹”“太刹”。它起源于古崖州地区（今海南省三亚市）黎族的丧葬习俗。打柴舞有一套完整的舞具和跳法，舞具由两条垫木和数对小木组成。跳舞时将两条垫木相对隔开2米左右平行摆放于地面上，垫木上架数对小木棍。木棍两端分别由数人执握，两两相对，上下、左右、分合、交叉拍击，发出强烈有力的节奏。舞者跳入木棍中，来往跳跃、蹲伏，模仿人类劳动状况和各种动物的动作及声音。

I 国家级-老古舞

老古舞，海南省白沙黎族自治县地方传统舞蹈，国家级非物质文化遗产之一。

老古舞，流行于白沙的细水乡、元门乡、白沙镇、牙叉镇和相邻的琼中黎族苗族自治县的黎族乡村等地。老古舞源于黎族原始社会的祖先崇拜。老古舞黎语“闯坎”之意，古籍称“告祖先”因为它古老，因而得名老古舞。老古舞角色众多，乐队中的乐器种类繁多，有唎咧、毕达、唢呐、黎鼓、大锣、小镲等，同时参加的人数众多，少则数十人，多则上百人，解放前在跳老古舞时几乎全村人人参与，是一种集祭祀、舞蹈、庆典、娱乐于一体的综合性活动。

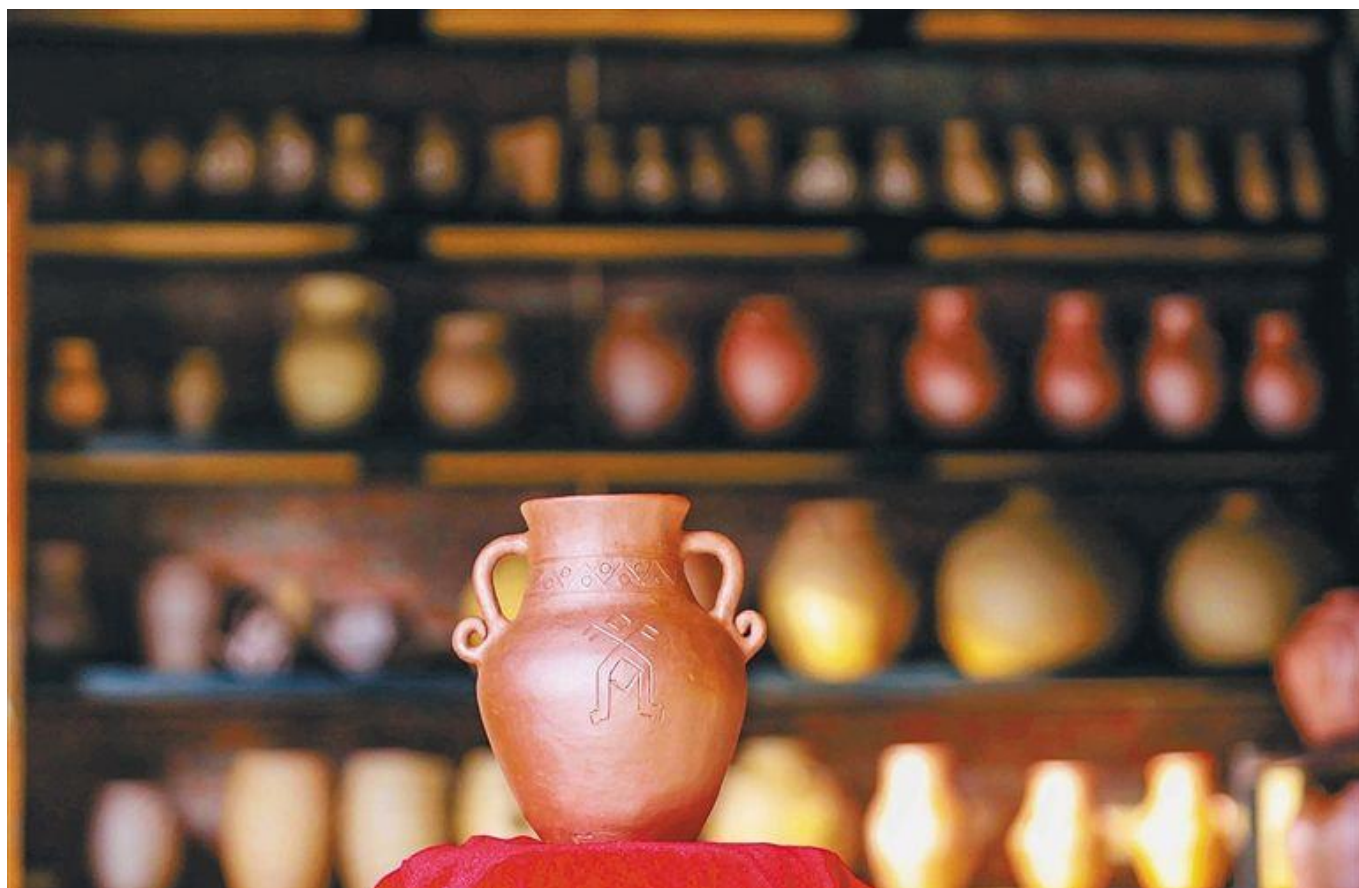


国家级-木雕 (花瑰艺术)

木雕（花瑰艺术），海南省澄迈县传统美术，国家级非物质文化遗产之一。

花瑰艺术起源与宋代佛、道、儒的兴盛有关，因为佛、道、儒的各种神像都要靠花瑰老艺人制作。宋代，在澄迈县的白石岭的早期道观，祭祀万天大王和雷公神，相传出现了最初的雕刻神像。花瑰雕刻通常有线刻（阴阳线刻）、浮雕（平面雕）、圆雕（三维立体雕）、透雕（单面、双面透雕）镂空雕（基层相叠雕）、根雕等技法。





| 国家级-黎族原始制陶技艺

黎族原始制陶技艺，海南昌江黎族自治县传统手工技艺，国家级非物质文化遗产之一。

黎族原始制陶技艺历史悠久，考古发现六七千年前黎族原始制陶技艺就已经出现于海南地区，东汉之后黎族原始制陶记入史册。

2006年5月20日，黎族原始制陶技艺经国务院批准列入第一批国家级非物质文化遗产名录。

I 国家级-黎族船型屋营造技艺

黎族船型屋营造技艺，国家级非物质文化遗产之一。

黎族传统的住宅外形像篷船，内部像船舱，因而称为“船型屋”。据宋代典籍记载，黎族古老的民居采用的是干阑式建筑形式。黎族村落中普遍设有短脚式谷仓，状似船型屋，这是古代遗留的干阑房屋的演变形式。在长期的历史发展过程中，黎族民居由干阑式逐步演变为船型屋和金字塔形茅草屋。海南省东方市江边乡的黎族船型屋即反映了这一演进过程，同时显示出黎族独特的建筑艺术风格。黎族船型屋是海南黎族传统建筑文化的典型表现形式，具有重要的研究价值。





| 国家级-黎族服饰

黎族服饰是流传于海南省的以黎族传统的纺、染、织、绣四大工艺为基础，利用海岛棉、麻、木棉、树皮纤维和蚕丝等织造缝合而成的民族服饰，其演变历史达数千年之久。

2008年6月，黎族服饰入选第二批国家级非物质文化遗产。



国家级-海南苗族盘皇舞

苗族是我国历史悠久的少数民族。400-500多年前，苗族的其中一支迁徙至琼岛落地生根，分布在五指山、保亭、三亚、白沙等地繁衍生息。海南苗族以盘皇为祖先，逢重大节日便以盘皇舞祭祀，祈求风调雨顺，子民安康。





国家级-海口天后祀奉

(妈祖信俗)

海口天后祀奉是一项以宫（庙）为主要活动场所，以习俗和庙会为表现形式的崇奉、颂扬妈祖的民俗信仰活动。海口天后祀奉从元代开始在民间形成，已700多年。其活动形式极具民间信仰的代表性。海口天后祀奉集中展现了海口特色的民间祭祀习俗和妈祖文化。海口作为内陆迁民来岛的主要生活区，各种原始宗教以及本土道教都在海口繁衍发展，而后形成以道教文化体系为主体的海南宗教文化。天后祀奉就是在这样一个民俗传统更迭交错的历史背景中形成的。

每逢妈祖诞辰（三月二十三）和忌日（九月初九），海口各天后宫（天妃宫）便会举行祭典活动，人们以母亲的形象创造了一个敬而亲之、亦神亦人的神祇，将母亲的大爱集于妈祖身上。从元代延续下来的天后祀奉活动，体现了海口民众对妈祖精神的景仰和对人类美好生活的向往和追求。

国家级-军坡节

(洗夫人信俗)

洗夫人信俗在海南流布最广。从唐代沿袭，已有一千四百多年。海口市乡村是洗夫人军队的驻营地，也是海南“军坡节”的源头，其活动形式和内容极具代表性。

南北朝至隋朝，岭南族首领先英（后称洗夫人）辅佐丈夫高凉太守冯宝，派军南下，平乱安民，维护国家统一，促进民族团结，被册封为“谯国夫人”。洗夫人去世后，海南人民建庙缅怀。自唐代以来，海南岛先后建有100多座洗夫人庙（现存60多座），每年农历二月是庙会活动的高峰期，称“军坡节”。

庙会活动期间，村民仿当年洗夫人出征的壮观场面化装巡游，俗称“装军”。

“军坡节”集中展现民族历史、民俗、民生和传统文化，是爱国主义教育的大课堂。弘扬洗夫人的爱国爱民精神，对促进社会和谐，丰富群众文化生活起着重要的作用。



1 招龙舞

苗族招龙舞产生于海南省苗族早期民间祭祀宗教文化活动，是苗族迁入海南岛后，在特定的生活环境和生产劳动中，经过漫长的历史发展积淀而形成的。有史料记载，在明代时期，朝廷强行征兵，苗族人便来到了海南岛。也有一些苗族人因生活困难所迫，从广西渡海来到海南。



| 文昌盅盘舞

文昌“盅盘舞”源于元末明初，初时仅在每年农历二月初九至十二日纪念洗夫人的“军坡节”期间表演。表演者分生、旦、丑三个角色，生角手执筷子击瓷盅（碟），旦角手执叠置的瓷盅撞击，丑角手拿彩扇，三人翩翩起舞。2005年被列入海南省第一批非物质文化遗产名录。





黎族舂米舞

黎族舂米舞，海南省传统舞蹈，海南省省级非物质文化遗产代表性项目之一。

舂米舞，黎语称“太沓”。“太”是击或者舂的意思，而“沓”就是臼，合即“舂臼”。舂米舞是黎族合亩制地区妇女在舂米时助乐的舞蹈活动，是黎族妇女在长期的劳动生活中演变形成的，具有独特的艺术风格。

黎族共同舞

黎族共同舞，海南省传统舞蹈，海南省省级非物质文化遗产代表性项目之一。

黎族共同舞又名团结舞、跳锣舞，是海南省五指山市“合亩制”地区民间传统舞蹈。黎族共同舞形成于早期原始社会，每当村里有人迁入新宅时，全村不管男女老幼都会共同起舞，祈求人畜平安，人丁兴旺，五谷丰登，久而久之，便形成了跳共同舞的习俗并一直沿袭至今。





海南贝雕

海南贝雕是海南省传统美术工艺品，海南省省级非物质文化遗产代表性项目之一。海南贝雕是以海螺、贝壳为原材料，经过精心雕琢而成的工艺品，海南贝雕在明代就有很高水平，并且逐渐和古老的椰雕结合起来，形成独特的艺术风格，明丽的贝雕与古朴的椰雕形成强烈对比色调古典雅致，构思精巧细腻，具有独特的艺术风格和浓厚的海南民族色彩，在各地工艺博览会上频频获奖。

黎族传统剪纸艺术

黎族传统剪纸艺术，海南省传统美术，海南省省级非物质文化遗产代表性项目之一。2017年3月20日，黎族传统剪纸艺术经海南省人民政府批准列入海南省省级非物质文化遗产代表性项目名录，申报地区或单位为乐东黎族自治县。



| 海南黄花梨家具制作技艺

一千多年来，海口市龙塘镇、龙泉镇等地一直活跃着一批优秀工匠，由于这些手艺人的匠心独运，精雕细刻，一件件黄花梨木家具精品相继诞生，海南黄花梨家具制作技艺也因此代代传承。2009年，海南黄花梨家具制作技艺入选第三批海南省级非物质文化遗产保护名录。



I 东坡笠制作技艺

东坡笠制作技艺，海南省传统技艺，海南省省级非物质文化遗产代表性项目之一。

东坡笠制作技艺，指的是用竹篾、藤条、芭蕉叶、葵叶、笠油等材料，经手工制作成笠帽的技艺。纯手工编织的东坡笠，工艺精湛独特，外形古朴精致。

以竹子编制而成的东坡笠，其前身可追述至1000多年前。相传，北宋文坛泰斗苏东坡来到海南以后，十分喜爱这里的竹笠，为了纪念苏东坡，海南人民就把竹笠命名为东坡笠。





南海珍珠传统养殖技艺

海南的“南海珍珠”是老字号工艺品。中国是世界最早发现和利用珍珠的国家之一，海南岛又是国内较早采撷和培育珍珠的地方。为了能更好获得宝贵的珍珠，我们的先民首创了蚌蛤育珠的方法。

随着历史进程，海南渔民养殖培育珍珠的技艺不断提高，形成了一套培育珍珠技术，有“西珠不如东珠，东珠不如南珠”之说，特别是到了20世纪的80年代，海南陵水的珍珠养殖技术达到了新的巅峰。

天然和养殖的珍珠经能工巧匠的手工制作，成为美轮美奂的高级贵重装饰品，珍珠还是贵重的药物及用作化妆品、工艺制品。

海南土法制糖技艺

海南土法制糖技艺指的是以甘蔗为重要原料，采用传统方法生产糖的技艺。该技艺主要流传于海口遵谭镇、儋州白马井镇等地，至今已有600多年的历史。

海口市遵谭镇位于海南省羊山地区，制糖业兴旺，历史上有“万铺糖寮”之称。儋州市白马井镇地处海南西部，是海南传统制糖的主要产地之一。

遵谭、白马井两地相隔遥远，制糖的工序略有不同，但它们都保留了蔗汁中的全部营养成分。土法制糖，虽其貌不扬，但营养价值极高，且具有药用价值，含有人体所需的元素，温中补气，被称为“东方巧克力”，深受大众喜爱。





| 黎族独木器具制作技艺

黎族独木器具制作技艺，海南省传统技艺，海南省省级非物质文化遗产代表性项目之一。

黎族独木器具制作技艺指的是海南黎族人民使用剖空、打磨等方法将整块木料制成各种器具的技艺。该技艺主要流传于海南岛中部山区，制作工艺较为原始，但成品富有古朴之美。

黎族独木器具功能实用，造型质朴多样，主要分生活用具、生产工具和文化宗教用具三种类型。如独木椅、独木碗、独木勺等属生活用具；独木牛铃、独木舂米桶、独木脱山栏棒等属生产工具；文化宗教信仰与木雕技艺相伴相生，用于祭祀朝拜的木雕图腾制品，以及用于陶冶艺术情操的独木三线弦、独木二胡等称为文化宗教用具。

黎族藤（竹）编技艺

黎族藤竹编技艺指的是海南黎族人民以藤、竹为主要材料，经手工编成各种用品的技艺。黎族藤竹编技艺源远流长。《新唐书地理志》记载的琼州贡品中就有“五色藤”。明代，海南藤编技术已极精巧。黎族的竹编与藤编一样历史悠久。就地取材，手工编织，藤竹产品有原生态的特点。黎族的藤竹编织品是造型独特的手工艺品。



海南狮舞

海南的狮舞在明代已有史书记载。明《正德琼台志》云：“装僧道、狮鹤、鲍老等剧，又装番鬼舞象，编竹为格，衣布为皮，或黑或白，腹围贮人，以行代舞。”清《崖州志》记述节庆时也曾写到“昼打秋千，夜放天灯或扮狮子，麒麟为戏”。

经由各地移民传入海南岛的狮舞起初分为北狮和南狮两派风格，随着不断的发展变化，北狮和南狮风格被有机地融为一体，形成了独具地方特色的海南狮舞。2016年，海南狮舞入选海口市市级非物质文化遗产代表性项目名录。





海南虎舞

海南虎舞是以扮演老虎及模仿老虎动作为主要内容的舞蹈，随明代中原移民迁琼传入，至今约有300多年历史。虎舞集工艺美术、舞蹈、音乐、武术于一体，有艺术欣赏和娱乐群众的作用，还寄托着国泰民安的民俗信仰和愿望，具有浓厚的地方文化气息。



海南龙舞

龙舞，是一种中国民族传统民俗文化活动之一。每逢喜庆节日，人们都会舞龙。舞龙时，龙跟着绣球做各种动作，穿插，不断地展示扭、挥、仰、跪、跳、摇等多种姿势，祈求平安和丰收，成为全国各地颇具传统的一种民俗文化。海口市龙华区、美兰区都有舞龙队伍。逢年过节，海口街坊乡里的民众都喜欢扎龙、舞龙。



龙塘雕刻艺术

龙塘雕刻艺术指的是海南艺人以泥块、石头、木料等材料进行的雕刻艺术，主要流传于海南省海口市琼山区龙塘镇。龙塘雕刻艺术于2007年入选第二批海南省级非物质文化遗产名录。



琼北传统民居营造技艺

琼山府城在唐末以后一直是历代琼州府治的所在地，素有“琼台福地”“海滨耶鲁”之美称。海南传统民居是海南琼北地区居民特色居住建筑，包括琼山、文昌等地方。建筑类型有四合院汉族民居和近代骑楼民居。在漫长的历史发展进程中，琼北传统民居营造技艺逐步形成了当地居民建筑特色。





海南市县旅游资源

(包含但不限于当前内容, 可自行查找相关资料进行创作)

海口市

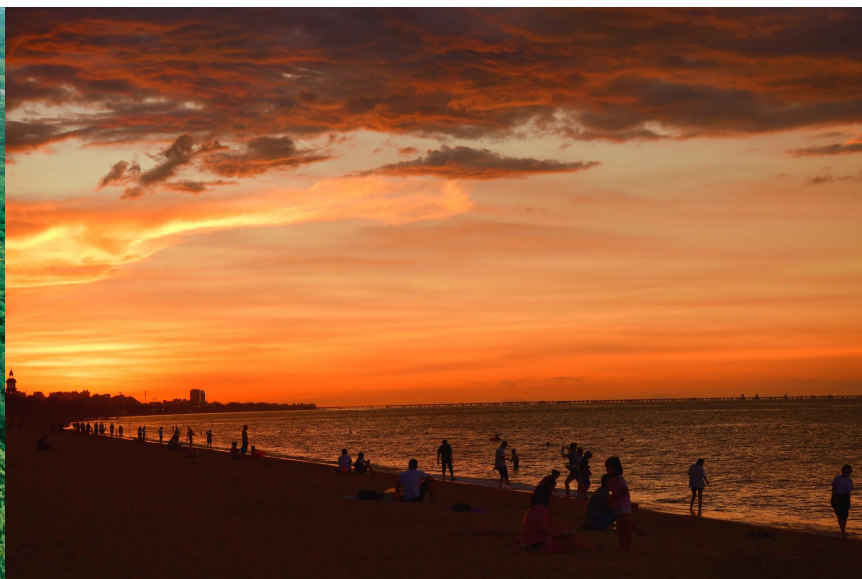
海口市，别称“椰城”，海南省辖地级市、省会，国家“一带一路”战略支点城市，海南自由贸易港核心城市，北部湾城市群重要节点城市，三线城市。海口市地处热带，是一座富有海滨自然旖旎风光的南方滨海城市。位于低纬度热带北缘，属于热带季风气候。自北宋开埠以来，已有上千年的历史。海口市被世界卫生组织选定为中国第一个“世界健康城市”试点地。海口拥有“中国魅力城市、中国最具幸福感城市、中国十大美好生活城市、中国最具投资潜力城市、中国优秀旅游城市、国家历史文化名城、全国文明城市、全国双拥模范城市”等荣誉称号。





旅游资源

云洞图书馆、海口骑楼老街、海口天空之山、钟楼、海瑞文化公园、海口观澜湖华谊冯小刚电影公社、假日海滩-观海台、雷琼海口火山群世界地质公园、海南省博物馆等。



| 白沙黎族自治县

白沙黎族自治县，海南省下辖自治县，位于海南岛中部偏西，“白沙”之名始于清代；1987年11月20日，国务院批准撤销白沙县，成立白沙黎族自治县。2017年3月，入围“2017百佳深呼吸小城”名单。2020年2月29日，退出贫困县序列，正式脱贫摘帽。2020年7月，入选2019年重新确认国家卫生县城名单。



旅游资源

白沙陨石坑、坝王岭森林自然保护区、芙蓉田农场、红坎瀑布、圣达达湖畔公园、霸王岭自然保护区、鹦哥岭自然保护区、邦溪坡鹿自然保护区、仙婆岭美女峰、佛面山、南美岭、九架岭风景区等。



海南霸王岭国家级自然保护区位于海南岛西南部山区，1988年经国务院批准晋升为国家级自然保护区。保护区总面积29980公顷，属森林生态系统类型的自然保护区，主要保护对象是海南长臂猿及其栖息地、热带雨林及其生态系统。

保护区对掌握海南黑长臂猿个体、种群大小、年龄结构、性别比例、发展趋势等各方面信息，尤其是查清出海南黑长臂猿生态、繁衍的主要生态因子以及栖息地的动态变化，为制定切实可行性的海南长臂猿的保护计划以及为其适生环境的恢复、营建、资源保护提供科学依据。



保亭黎族苗族自治县

保亭黎族苗族自治县，隶属于海南省，位于海南省南部内陆五指山南麓，明代称“宝停司”，清代改称“宝亭营”，民国24年（1935年）正式设立行政县，1948年2月解放，1987年成立保亭黎族苗族自治县。2017年3月，入围“2017百佳深呼吸小城”名单。2018年9月25日，获得商务部“2018年电子商务进农村综合示范县”荣誉称号。2019年9月，入选首批国家全域旅游示范区。





| 旅游资源

海南槟榔谷黎苗文化旅游区、七仙岭温泉国家森林公园和神玉岛文化旅游度假区、茶溪谷景区、布隆赛乡村文化旅游区。

昌江黎族自治县

昌江黎族自治县，海南省直辖自治县，位于环北部湾城市群内，地处海南岛西部，昌江黎族自治县拥有2100多年的历史，境内不仅有2万年前的人类遗存钱铁洞、第一批国家级非物质文化遗产黎族原始制陶技艺，以及“黎族文化活化石”王下乡洪水村船型屋部落，还有皇帝洞、峻灵王庙、昌化古城、治平寺、双溪书院等名胜古迹，还有赛龙舟、黎族山歌、军话山歌、村话歌等地方特色文化；有昌化、海尾、新港、沙鱼塘四大渔港，西线环岛高速公路直抵棋子湾旅游公路入口；是全省少有的保护较好的内陆淡水沼泽湿地和滨海湿地，为国家知识产权强县工程试点县。





| 旅游资源

昌化岭、石碌铁矿、海南热带雨林国家公园（霸王岭）、棋子湾、斧头山自然保护区、海南昌江海尾湿地公园、皇帝洞。

澄迈县

澄迈县，海南省直辖县，位于海南岛西北部，是环北部湾城市群的重要组成部分，原名苟中县，自西汉元封元年（公元前110年）置县，1988年4月直隶海南省。境内有海南地区环线高速公路、中线高速公路、海口市绕城高速公路、粤海铁路、海南西环铁路等多条高速公路和铁路运线穿过，设有马村港。

澄迈县先后获得中国美丽乡村建设示范县、国家可持续发展实验区、国家公共文化服务体系示范区、国家卫生县城、国家义务教育发展基本均衡县等称号。





旅游资源

海南永庆文化旅游景区、福山咖啡文化风情镇。



儋州市

儋州市（含洋浦经济开发区），海南省辖地级市。地处海南岛西北部，毗邻北部湾。儋州古称“儋耳郡”，有2100多年建城史，是海南第一个设行政建制的地区。2015年，成立地级市。是海南文风始兴之地，拥有海南最早的州学，有伏波将军、冼夫人等诸多历史名人。儋州调声列入第一批国家级非物质文化遗产名录。





| 旅游资源

华南热作“两院”植物园、松涛水库、云月湖、白鹭天堂、龙门激浪、兰洋温泉、东坡书院、儋州古城等。



定安县

定安县，海南省直辖县，位于海南岛的中部偏东北，元至元二十九年（1292年）6月，建制定安县；1988年，海南建省，隶属于海南省人民政府。海南东环高速公路从定城镇东部穿过，海榆东线、中线公路贯通全境。定安县是琼剧的发源地，有中国民间文化（琼剧）艺术之乡称号。有南丽湖名胜风景区、文笔峰道家文化旅游区、海南热带飞禽世界、定阳古城（定城）、见龙塔、太史坊、八角殿、张岳崧故居、母瑞山革命根据地纪念馆等自然人文景点。





| 旅游资源

暂定：南丽湖名胜风景区、文笔峰道家文化旅游区、海南热带飞禽世界、定阳古城（定城）、见龙塔、太史坊、八角殿、张岳崧故居、母瑞山革命根据地纪念园。

东方市

东方市，海南省辖县级市，位于海南岛西部，昌化江下游，是全省千年古县之一。西汉元封元年（前110年）始设九龙县，1987年东方县更名为东方黎族自治县。1997年3月，国务院批准东方黎族自治县撤县设市。东方市是琼西南重要的交通枢纽和工业中心，境内有八所港，海南环岛西线高速公路、海口—榆林（西）公路以及海南西环铁路贯通全市。





旅游资源

大广坝风景区、俄贤岭景区、猕猴岭森林风景区、鱼鳞洲、雅龙“小桂林”风景区、六体连榕、大田国家级自然保护区、海南花梨谷文化旅游区、东方市东方自然瑰宝园、海东方沙滩公园旅游景区等。

乐东黎族自治县

乐东黎族自治县历史悠久，文化源远流长。据县出土文物汉代银印“朱庐执”鉴证，早在二千多年前，黎族先民就在这块土地上劳动生息；辖区内大安镇、黄流镇被文化部命名为“中国民间艺术之乡”（剪纸、花灯），千家镇的黎族棉纺织技艺、志仲镇的黎族麻纺织工艺作为黎族传统纺染织绣技艺和崖州民歌一起被列入海南省入选国家第一批“非物质文化遗产名录”；境内有铁路、高速公路（环岛西线）贯通，靠近三亚港口、八所港口和三亚凤凰国际机场。2019年12月，成为全国乡村治理体系建设试点单位，入选全国农民专业合作社质量提升整县推进试点单位。





| 旅游资源

佳西自然保护区、白沙河谷本土文化园、西山岭景区、尖峰岭国家森林公园、海南琼脂沉香文化艺术馆等。

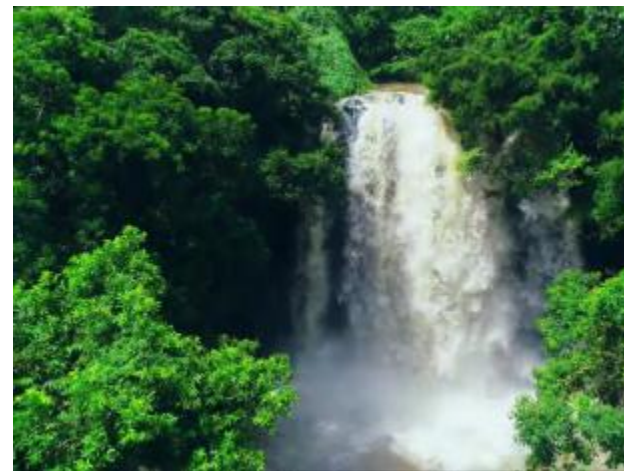
尖峰岭国家森林公园：尖峰岭国家森林公园成立于1992年，是海南省第一个国家级森林公园。位于海南岛西南部，跨乐东、东方两县市，距三亚市90公里，环岛高速依园而过。公园面积达447平方公里，有我国现存整片面积最大、保存最完好的热带雨林。从海滨到海拔1412米的主峰，垂直分布着八大植被类型，孕育了3000多种植物和4700多种动物。截至2016年5月，海南尖峰岭国家森林公园内有珍贵的保护动物海南坡鹿和海南黑冠长臂猿，它们主要分布在尖峰岭和霸王岭一带。



临高县

临高县，海南省直辖县，位于海南岛西北部，是北部湾城市群的重要组成部分，隋大业三年（607年），设毗善县，唐开元元年（713年），改临机县为临高县，1988年4月，临高县隶属海南省管辖。临高县交通运输四通八达，形成了“两铁两高两国道”为主要大动脉贯穿东西和东南的交通格局。粤海铁路西环线、环岛高速公路和225国道（海榆西线）穿过境内。临高县是2018年电子商务进农村综合示范县、第一批革命文物保护区。





| 旅游资源

临高角、高山岭、古银瀑布、多文岭、百仞滩、后水湾、马袅湾王佐故居、白蝶贝省级自然保护区、彩桥红树林湿地公园、海南解放公园等。

I 陵水黎族自治县

陵水黎族自治县，海南省直辖自治县，位于海南岛东南部。隋大业六年（610年）始设陵水县，隶属临振郡；1987年12月成立陵水黎族自治县，1988年4月隶属海南省。陵水黎族自治县之名可能来源于建县时附近的陵楠河（今港坡河）。陵水黎族自治县公路、铁路、水路交通方式并存，境内有G223海榆东线、G98环岛高速公路、G361陵昌线等线路途经，海南东环高速铁路过境并设陵水站，分布有新村港等港口。陵水黎族自治县是国家海洋经济发展示范区、国家全域旅游示范区、国家农产品质量安全县。





| 旅游资源

海南分界洲岛旅游区、清水湾旅游区、南湾猴岛生态旅游区、海南富力海洋欢乐世界、椰田古寨景区等。

琼海市

琼海市，因地处琼州东部沿海而得名，素有“文化之乡”“华侨之乡”“文明之乡”“中国温泉之乡”“红色娘子军故乡”美誉。西汉初元三年（前46年），属朱卢县。唐贞观十三年（639年），属容琼县。1951年4月，属广东省人民政府海南行政公署。1968年4月，属海南行政区革命委员会。1988年4月，直属海南省。2017年11月，琼海市被中央文明委评为第五届全国文明城市。





| 旅游资源

玉带滩、博鳌亚洲论坛会址、万泉河、白石岭、红色娘子军纪念园等。

琼中黎族苗族自治县

琼中黎族苗族自治县，海南省辖自治县，位于海南岛中部。琼中的历史，可追溯到2000多年前，西汉时期，琼中隶属珠崖郡；唐贞观元年为岭南道琼山县所管辖；元朝时分属琼山、定安、乐会和万安军；1948年3月，琼中县正式设立，1987年12月改称琼中黎族苗族自治县。境内主要有中线高速公路、万宁—洋浦高速公路途经。琼中黎族苗族自治县是中国民间文化艺术之乡、“四好农村路”全国示范县、第一批国家生态文明建设示范县、第三批国家低碳城市试点、国家林下经济发展示范基地等。





| 旅游资源

海南百花岭热带雨林文化旅游区、白沙起义纪念园等。

三亚市

三亚古称崖州，历史悠久，源远流长。在西汉元封元年（前110年），就序列于中国版图。1987年9月26日，升格为地级市。因其远离帝京、孤悬海外，自古以来三亚又被称为“天涯海角”。曾是隋朝谯国冼太夫人的“汤沐邑”；唐朝大和尚鉴真漂流登岸和传道讲经之地；唐、宋两代曾有7位名相、名臣被贬到三亚。延及宋、元、明朝时期，三亚的经济得于初步发展，棉纺业在全国居于领先地位。三亚市是具有热带海滨风景特色的国际旅游城市，又被称为“东方夏威夷”，有独特的海滨风光。三亚三面环山，形成怀抱之势，山、海、河融合，众多山头也提供了眺望大海、河湾和城市景观的制高点。2023年，被评为三线城市。





| 旅游资源

亚龙湾国家旅游度假区、天涯海角风景区、南山文化旅游区、鹿回头山顶公园、西岛、落笔洞 旅游风景区、大小洞天、蜈支洲岛度假中心、崖州古城、椰梦长廊、呀诺达热带雨林景区、水稻公园、玫瑰谷、黎村苗寨等。

屯昌县

屯昌县，海南省直辖县，位于海南岛中部偏北，屯昌县建县时间不长，其前身新民县所辖地，历史上原是琼山、定安、澄迈三县的边区；1988年海南建省，屯昌县直隶海南省。





| 旅游资源

木色湖风景名胜区、加乐潭旅游度假区、
雨水岭生态公园。

1 万宁市

万宁市历史悠久，源远流长。早在新石器时期，便有人类繁衍生息，南宋绍兴七年（1137年），始设万宁县，县名沿用至今；1996年8月5日，撤万宁县，设万宁市。万宁市之名源于“万福骈臻、万家康宁”。万宁市境内有海南地区环线高速公路、海南环岛铁路途径，设万宁站等3个火车站。万宁市有中国槟榔之乡、中国书法之乡、中国武术之乡等称号。





| 旅游资源

东山岭文化旅游区、兴隆热带植物园、海南六连岭革命纪念地景区、兴隆南药园、日月湾等。

I 文昌市

文昌之名源于“偃武修文”，文昌市从西汉元封元年（前110年）设紫贝县，为海南三大古邑之一，1995年11月撤销文昌县，设立文昌市。文昌市文化底蕴深厚，人杰地灵，是海南闽南文化发源地，有120多万文昌籍同胞侨居世界60多个国家和地区。文昌市获革命文物保护利用片区分县、国家新型城镇化综合试点地区、国家卫生城市（县城）等称号。





| 旅游资源

海南铜鼓岭景区、宋氏祖居景区、椰子大观园、文昌孔庙、春光椰子王国等。

五指山市

五指山市的前身是于1986年6月国务院批复设立的通什市（县级），2001年7月更名为五指山市。

五指山市是因五指山是海南岛的象征，五指山主要山峰在通什市境内而得名。五指山市为海南岛中部地区的中心城市和交通枢纽，境内有海口—榆林（中）公路（G224）、省道S313（毛九线）等公路途经，设五指山汽车站。五指山市先后获得全国城市环境综合整治优秀城市、全国园林绿化先进城市、全国民族团结进步模范单位、全国双拥模范城、全国造林绿化百佳县等称号。





| 旅游资源

五指山市红峡谷文化旅游区、五指山革命根据地纪念园、五指山水满河热带雨林风景区、海南省民族博物馆、毛纳村等。

海南热带雨林国家公园五指山片区：五指山片区是以保护热带雨林生态系统、珍稀动植物资源及栖息地为主的森林生态系统类型自然保护区，是海南岛海拔高差大、植被垂直带谱完整、热带植被类型多、雨林群落典型的自然保护区之一，生物多样性十分丰富，保存的典型热带雨林是海南热带雨林的重要组成部分，在我国乃至全球生物多样性保护中具有重大价值。五指山片区列入国家级保护野生动物9种，列入国家II级保护野生动物50种，列入CITES公约附录39种，IUCN红皮书9种，中国濒危动物红皮书43种。



The background features a green gradient with abstract blue and orange wavy shapes. On the left, there is a stylized city skyline composed of various building outlines in a light green color. The main title is centered in large white characters.

海南市县 代表性好礼元素

(除省会海口市，按城市字母顺序排序)

海口推荐好礼元素



椰雕



沉香



胡椒

白沙推荐好礼元素



白茶



绿茶

保亭推荐好礼元素



红毛丹



酉并 (biang) 酒



金鼎茶

昌江推荐好礼元素



白石黑米



哈密瓜



黎陶

昌江推荐好礼元素

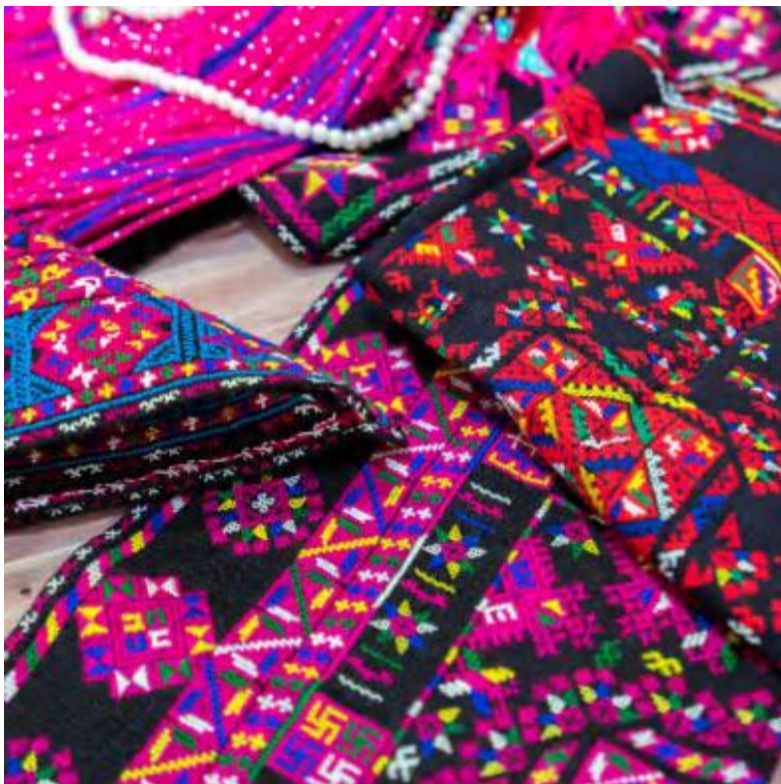


藤编



根艺

昌江推荐好礼元素



苗绣



黎族牛皮凳子

| 澄迈推荐好礼元素



福山咖啡焙炒技艺



福山咖啡

澄迈推荐好礼元素



桥头地瓜



沉香

| 澄迈推荐好礼元素



火山岩红茶



苦丁茶

| 澄迈推荐好礼元素



山柚油



凤梨酥

儋州推荐好礼元素



土糖

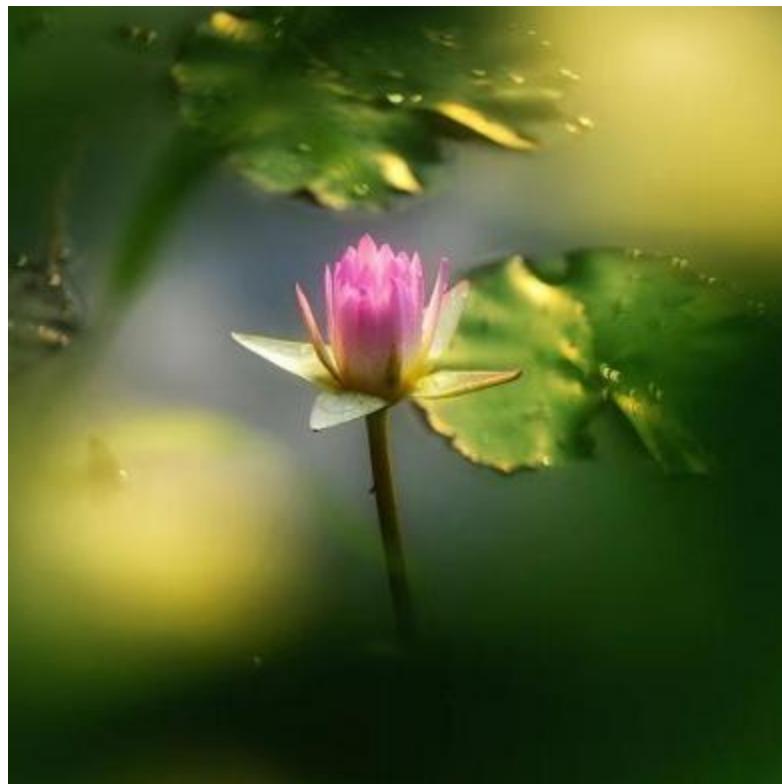


红鱼

儋州推荐好礼元素



苗族蜡染



莲花

儋州推荐好礼元素



鸡屎藤



仙人掌果酒

| 定安推荐好礼元素



黑猪肉粽



琼式月饼



对岁粿

| 东方推荐好礼元素



黎锦



苗绣

| 乐东推荐好礼元素



莺歌海老盐

临高推荐好礼元素



胭脂米

陵水推荐好礼元素



圣女果

琼海推荐好礼元素



山柚油



东坡笠



苗族刺绣

| 琼海推荐好礼元素



竹编



薏粿

琼中推荐好礼元素



白马骏红茶



咖啡



绿橙

琼中推荐好礼元素



双面刺绣



山栏酒



黎安月饼

三亚推荐好礼元素



彩雕



再生材料

屯昌推荐好礼元素



油画

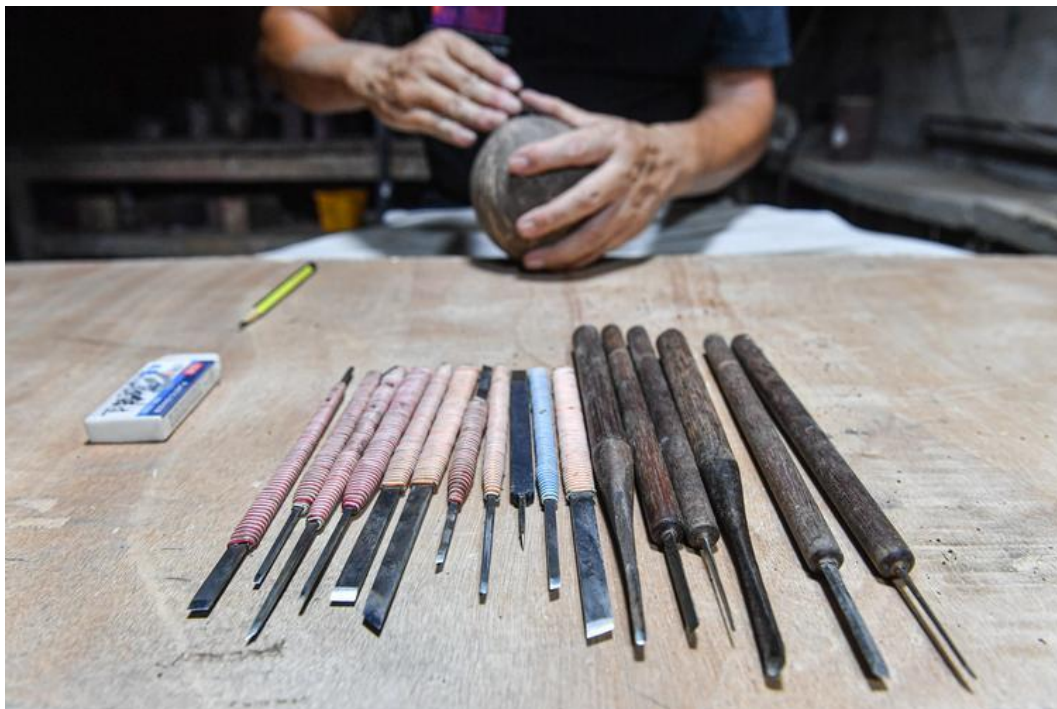


枫木苦瓜



黑猪

万宁推荐好礼元素



椰雕



凤梨

| 文昌推荐好礼元素



重兴赤烧



锦山牛肉干

I 文昌推荐好礼元素



迈号咖啡



航天文化

五指山推荐好礼元素



黎族传统制茶技艺



雨林大叶茶

五指山推荐好礼元素



黎族传统服饰



黎族传统纺染织绣技艺

感谢观看

