

巾幗禮贊 · 敬“洗”瓊州
2022年海南洗夫人IP形象設計大賽
海南地域文化元素
(新坡鎮文化元素)

指

導

手

冊

海口市龍華區旅遊和文化體育局

概 述

海南地方文化广博深厚，具有独特的地域特质，本篇主要以海南海口龙华区旅游元素为主，突出冼太夫人文化馆所在的海口市龙华区新坡镇，用文字说明及图片形式简单介绍，供设计师获取设计灵感。

海口市龙华区是海南省会海口市的中心城区，是海口市的经济文化中心，是全省人流、物流、资金流的核心聚集区。

被誉为——“椰海明珠”。

传说海口是龙腾之地，龙华区的取名也缘于历史传说，辖区内以龙命名的镇、街道、村、沟渠等处处皆是，历史沿革起源于汉代，开埠于宋末元初。



(△世纪大桥和世纪公园)

新坡镇

新坡镇，隶属海南省海口市龙华区，地处龙华区南部，东邻旧州镇，南接定安县定城镇、西连东山镇，北临遵谭镇和龙泉镇，全镇行政区域面积 54.12 平方千米。1961 年，分出成立新坡公社。1983 年 9 月，撤公社设立区。1987 年 3 月，撤区建镇。2002 年 10 月 16 日，撤销琼山市，将其并入海口市，新坡镇划归龙华区管辖。



五朝八遗迹

隋朝开皇十一年（591）冼夫人在新坡镇开府设帐“营房”的遗址；唐朝乾元二年（759年）琼山县丞袁士峻，任满后在新坡镇“设墟集市”的遗址；宋朝仁宗间（1023年-1063年），仁政乡治开“仁大墟市”遗址。宋皇佑间（1049年-1054年），陈念和梁公在旧村通郁沙村建的“郁沙石桥”的遗址。宋淳熙间（1174年-1189年），陈应斌构书舍于沧浪水（即南天溪上游）名曰“鸚鸣书舍”（书院）的遗址；元朝至正丙午年（1366年），琼州同知陈太郎，因犯朝事件（蔡九娘），后裔移往美位村，其原宅基、墓场尚在（云庵村圪）的遗址。元至正间（1341年-1368年），朝廷在原仁政乡治设急递公文铺，就“麻三铺”，有铺丁（兵卒）5人，今遗迹尚在；明洪武二年（1369年）在今新坡墟旁设烽火台防止海盗侵扰的遗址。

新坡镇八大景

八仙戏水（八仙泉）、冼馆朝拜（冼夫人纪念馆）、北宋古墓（沃宋村）、云庵慈悲（云庵村）、榕树谈古（梁沙村）、牌坊寻幽（卜宅村）、文山垂钓（文山村）、绿地塘柳（塘柳村）。



冼太夫人纪念馆：冼太夫人纪念馆位于海南省海口市龙华区新坡镇。该馆为前后两进，是明代进士梁云龙（官至兵部左侍郎）为纪念冼太夫人（公元522-602）年，俚族首领，历史上第一位巾帼英雄）所建，后经历代维修，至今已有四百多年的历史，馆中保存着历代名人墨客的手迹墨宝。



文山村：龙华区新坡镇文山村建有距今约 900 年的牌坊，完整保存有 400 年前的墓碑石棺，明石清碑、古墙古井更是随处可见，古文化深厚，曾经走出过周宾、周宗本、周世昭 3 名进士，周洁、周尚宾、周奇健等 15 名举人，贡生、秀才不胜枚举，被评为国家级传统村落。



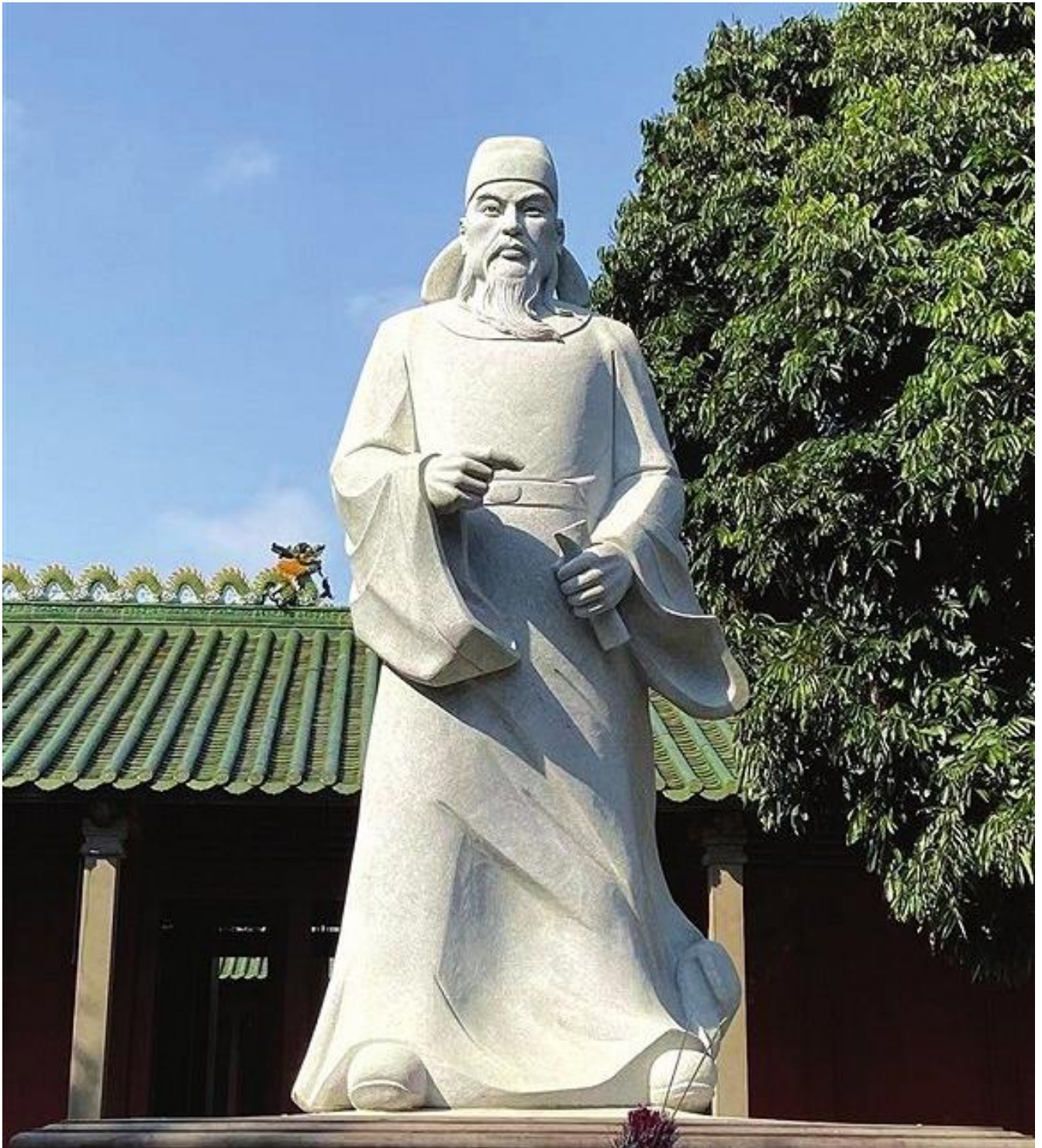
仁里村：龙华区新坡镇仁里村地处羊山东南部，是一个传统的革命老苏区，该村极具火山村落特色，天气晴朗时，来到村前，居高临下，放眼望去，远处的旧州岭、文笔峰、金鸡岭等景色尽收眼底。

仁台村：龙华区新坡镇仁台村是仁里村下辖的一个自然村，该村的绿色景观沁人心脾，红色足迹更是鼓舞人心，在这里有烽火瞭望台、革命纪念馆、红军井、英雄树、农会亭、麦氏祠堂等等红色旅游景点。



海口市龙华区主要景观景点

韦执谊纪念馆：位于海口市龙华区龙泉镇雅咏村西南约一公里处，韦执谊墓坐落在一道火山岩山梁之上。



海瑞文化园：纪念著名明代琼籍官员海瑞“海青天”，始建于1589年。墓园面积1万平方米，正门有一座石牌坊，横书“粤东正气”。



韦执谊出身于京兆（今陕西省西安）宦官世家，是唐朝德宗、顺宗和宪宗时期的名臣，曾官至左丞相，因其反对宦官专权和藩镇割据，

并力主改革。以至于在政治斗争中遭到排挤，与他一起先后遭到打压的还有王叔文、王伾、柳宗元、刘禹锡等人，这就是史上有名的“二王八司马事件”。永贞元年（805年），韦执谊被贬为“崖州司马”；元和七年（812年）病逝于贬所，葬于今址，迄今整整1200年。815年，皇帝下旨为其平冤昭雪。

东谭村：龙华区遵谭镇东谭村是海南珠崖郡治遗址的核心区域，古代中央政权的海外第一机构，人文昌盛。现在存有珠崖神庙、古井、神岭、靶台、马棚、古城墙、喷泉等众多遗迹，有宋代古墓群、更鼓楼、官道、八百多年的蔡家大院、（十七、十九路）古宅、传统火山民居、唐代族谱、明代牌坊、清代碑刻，传统傩戏、宗教榜文、戏曲唱本、民间故事，都是珠崖民俗乡村文化的稀世珍宝。还有“五里三进士”、进士举人“十八杰”等，被评为国家级传统村落。



斌腾村：始建于明朝初期，是火山口琼北羊山区的一个古村落，在火山石上种植石斛是村子一道靓丽的风景线，2017 年在全国精神文明建设表彰大会上，斌腾村成功获评第五届全国文明村镇。



观澜湖新城：海口观澜湖新城是集娱乐、购物、休闲、餐饮及文化于一体的世界级大型综合项目，有各种文化娱乐项目，包括狂野水世界、石矿湖水秀、兰桂坊酒吧街等等，其娱乐项目既满足家庭娱乐，又带有极限刺激，为游客带来不同程度的游乐体验，适合所有年龄段的人群。



海口观澜湖高尔夫球会：海南观澜湖高尔夫球会座落于中国海南岛的万年火山岩地貌之上， 球场最大限度的保留了火山岩地区的原始风貌及植被， 球场中绝大部分的石墙、废墟、古民居都成为球场的景观组成。



华谊冯小刚电影公社：全球首个以导演个人命名的电影主题旅游项目"冯小刚电影公社"2012年10月21日正式成立，电影公社包括三条主街，分别是已经建成的1942民国街、和南洋街和正在建的老北京街；三个主题区，分别是冯氏贺岁电影景观区、教堂广场区和全球最大的8000 m²摄影棚及配套服务区；及一条影人星光大道。



海口兰花产业园：“海口兰花产业园”项目是海南柏盈兰花产业开发有限公司在“海口市南渡江流域土地整治重大工程项目”区域内投资建设的首个重点项目，其核心示范区 2062 亩(其中新坡 1146 亩，旧州 916 亩)，主要种植蝴蝶兰、文心兰等，是集兰花研究、种苗生产、种植示范、兰花产品加工、农业观光、休闲度假，市场交易，兰文化教育及产业扶贫于一体的兰花产业化示范园区。



中共琼崖一大旧址：旧址位于解放西路竹林村。1926年6月，中共琼崖第一次代表大会在这里召开。中共琼崖第一次代表大会旧址是全国重点文物保护单位。原为邱秉衡先生的祖宅，始建于1919年，是一座典型的琼北民居。



海南革命烈士纪念碑：海南省、海口市爱国主义教育基地和青少年革命传统教育基地，位于海口市公园路2号海口人民公园内。

解放海南岛战役烈士陵园：原名海口市金牛岭革命烈士陵园，是海南省重点革命纪念建筑物保护单位、海南省及海口市国防教育、爱国主义教育和青少年革命传统教育基地，位于海口市海秀中路102号金牛岭公园内。

冯白驹纪念亭：海南省重点革命纪念建筑物保护单位、海口市爱国主义教育基地和青少年革命传统教育基地，位于海口市公园路2号海口人民公园内。



万绿园:万绿园位于海南省海口市龙华区东部,滨海大道中段,总面积 1070 亩。万绿园独具热带海滨特色和生态风景园林特色,将蓝天、绿水、原野、现代化高楼融为一体,以海南热带观赏植物为主,还种植国内外热带、亚热带观赏植物,充分体现热带风光、海滨特色、国际性旅游景点的特点。



人民公园：海口人民公园，全园按功能分区划分东西湖游览区、烈士纪念区、热带植物标本区、安静休息区、兰圃、动物区及生活区等。



金牛岭公园：金牛岭公园位于海口市中心城区海秀大道中段南侧，占地 105 公顷，内有金牛湖，各类主题园区及健身广场，土地面积绿化率达 96%，一年四季，园里树木苍翠，花果飘香，蜂飞蝶舞，景色秀丽而独竺，是览景猎趣的好去处。



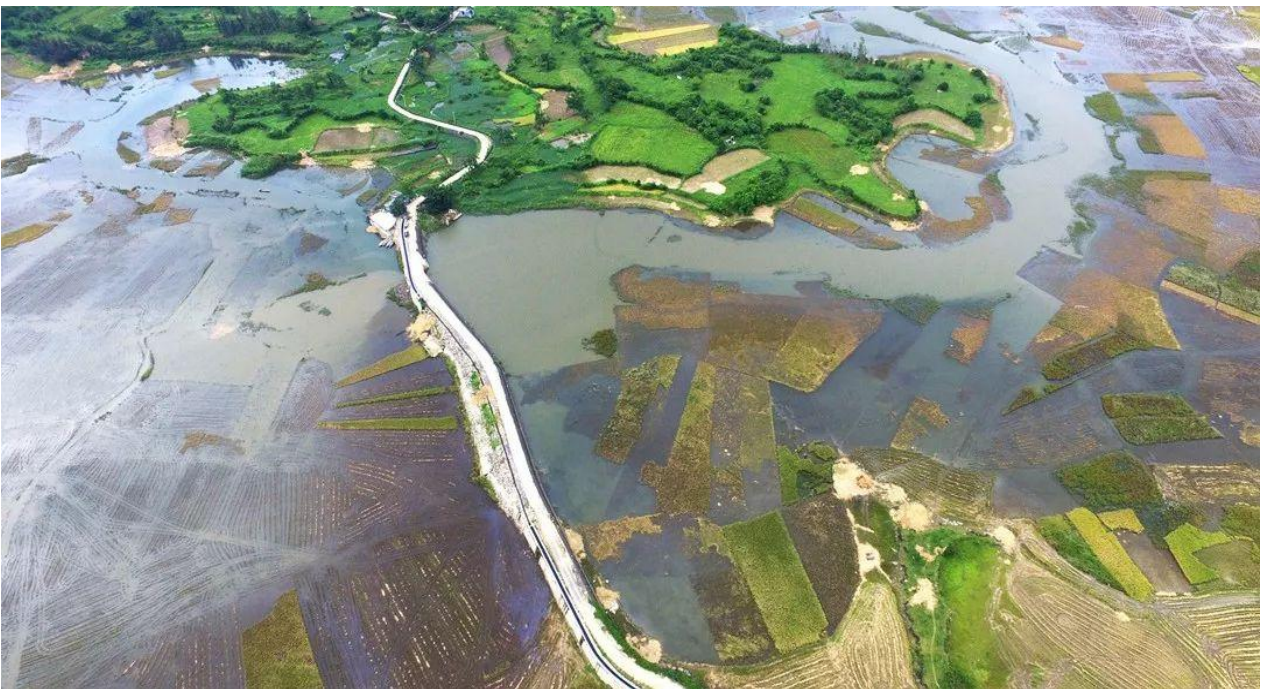
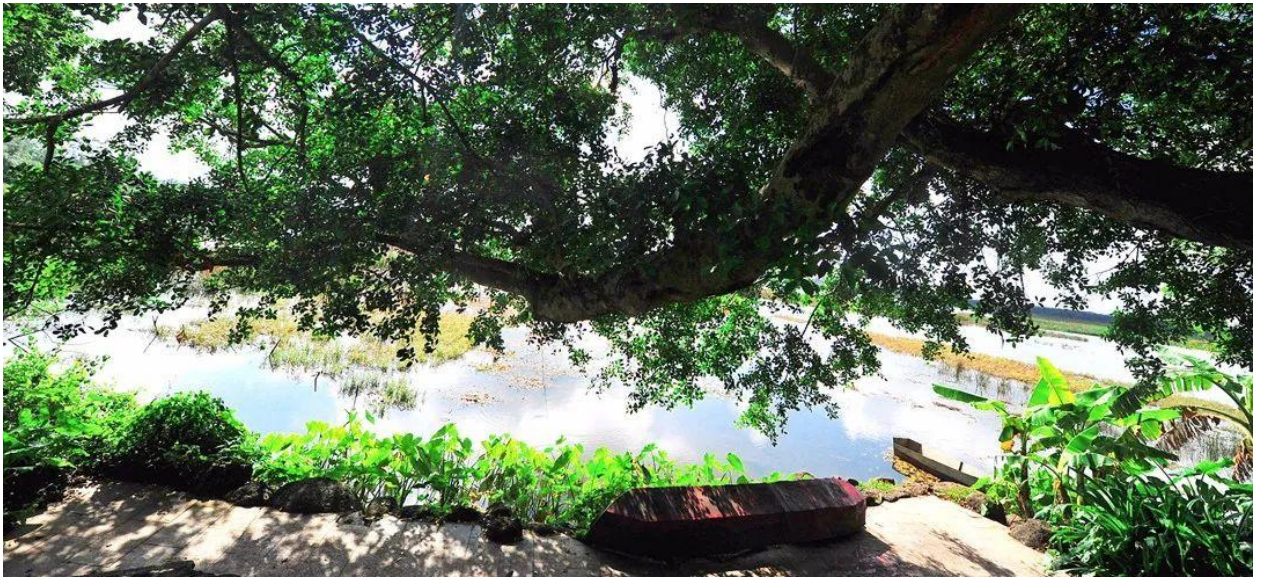
海口湾畅通工程：还海于民、还岸于民、还景于民，海口湾畅通工程打通了城市的滨水区域，串联起万绿园、世纪公园、钟楼、骑楼老街等景点，形成了一个风光秀丽、元素丰富的公共开放空间，为市民游客提供了一个观光休闲的好去处。不同人群在这里或读书或散步或骑行或发呆，放慢节奏、停下脚步，细细品味这座热带滨海城市。



海口白水塘湿地公园：位于海口东线高速西侧、绕城高速南侧的海口市城南白水塘湿地公园，水源丰富，天然湖泊星罗棋布，水草丰美，林木茂盛，基本农田不多，是建设湿地公园的绝佳之地。



潭丰洋湿地公园：省级湿地公园潭丰洋核心组成部分是约 330 公顷典型的羊山火山泉湿地景观，火山与湿地交融形成的极具地域特色的自然与人文景观，在国内十分罕见，构成了一个“山水林田湖草生命共同体”。这里有植被 335 种、动物 101 种，国家二级保护植物水菜花、濒临灭绝珍稀植物水角在此生长



海口骑楼老街：老街位于市区中山路、新华南路、解放东路、博爱路及得胜沙路一带，街道两旁尽是百年历史的充满南洋建筑风情的骑楼。其建筑群初步形成于 19 世纪 20-40 年代，距今有 100 多年历史，其中最古老的建筑四牌楼建于明朝，至今有 600 多年历史。2009 年 6 月 13 日中国文化遗产日揭晓为“中国历史文化十大名街”之一。



海口钟楼：海口八景之一，历史悠久，于1929年建成高五层的混合结构大钟楼，1987年海口市人民政府将旧钟楼改建成具有现代特色的新钟楼，座落在风景秀丽的海口儿童公园内，景致幽雅，风姿绰约。



云洞图书馆：海口云洞图书馆是“海口·海边的驿站”大型公共艺术项目中，首个落成并投入使用的预约制公共阅读空间，致力于推动海口公益阅读，提升城市人文氛围，承载了市民服务、人文构筑、旅游地标、城市历史、文创开发等核心内容的高水平公共空间。



龙泉新旧沟湿地：



秀英古炮台：炮台为抵御外侵建成于 1891 年，与天津大沽口、上海吴淞口、广州虎门炮台并称“中国清末四大炮台”。



羊山休闲公园：公园地处海口市南部羊山地区的龙桥镇，占地面积 9000 多亩，为火山喷发后形成的熔岩地区，被誉为保存了全国最完美的火山地貌，拥有大面积的丛林和湿地。羊山地区火山熔岩地貌为大约在一万年前，琼北地区多处发生火山爆发和喷发，大量岩浆呈扩散之势奔流，冷却后形成的，成片的野荔枝、龙眼以及千百种植物在岩缝中顽强生长着，形成现在的原始生态林。羊山多溪湖，因其特殊的地理和生态环境，是海口重要的水源涵养地和绿色屏障，被称为“海口之肺”。在这里集吃、住、行、游、娱等诸多丰富多元的休闲要素为一体，拥有企业会所片区、三角园旅游休闲片区、羊山民俗文化园片区、农家乐片区、旅游汽车营地、热带果园观光片区、新农村游览片区等七个功能分区，是休闲、旅游、度假的绝佳胜地。



珠崖郡遗址：西汉武帝元年（公元前110），海南岛设置珠崖郡、儋耳郡。据史料记载珠崖郡在“东谭都”，珠崖郡遗址范围内的村庄有郡内村、郡外村、坊门村、乐宦村等与珠崖郡相关的村名，现存珠崖郡遗址有神庙、神岭、神井、珠崖泉石碑等历史古迹。



羊山湿地公园：海口羊山湿地公园北临海口市，南至龙华区新坡镇，包括羊山水库、沙坡水库、白水塘湿地公园、那央湿地、响水河等众多湿地，其中羊山湿地的总面积约 370 平方公里。在海口郊野，羊山湿地因其纯净的野外水系，丰美的水草，古老的火山石，深厚的文化积淀，得到了湿地爱好者的青睐。同样，作为海口重要湿地的火山熔岩湿地，独特的湿地类型和丰富的湿地资源，羊山也是我市重要的水源涵养地和绿色屏障。



大同沟：



东西湖：

